



АДМИНИСТРАЦИЯ ГОРОДА ПЕРМИ  
ДЕПАРТАМЕНТ ЗЕМЕЛЬНЫХ ОТНОШЕНИЙ

РЕШЕНИЕ

о размещении объектов № 934 от 24.05.2019

г. Пермь, ул. Сибирская, 15

Департамент земельных отношений администрации города Перми в соответствии с пунктом 3 статьи 39.36 Земельного кодекса Российской Федерации, Положением о порядке и условиях размещения объектов на землях или земельных участках, находящихся в государственной или муниципальной собственности, на территории Пермского края без предоставления земельных участков и установления сервитутов, утвержденным постановлением Правительства Пермского края от 22.07.2015 № 478-п

**разрешает** ООО «Вихрь» (ИНН 5904028947, ОГРН 1025900888859, место нахождения: 614105, Пермский край, г. Пермь, п. Новые Ляды, лодочная станция «Вихрь»)

**размещение объекта:** элементы благоустройства территории, в том числе малые архитектурные формы, за исключением некапитальных нестационарных строений и сооружений, рекламных конструкций, применяемых как составные части благоустройства территории

**на землях:** государственная собственность на которые не разграничена

**на срок:** 11 месяцев

**местоположение:** на земельном участке с кадастровым номером 59:01:0000000:46565, расположенном по адресу: Пермский край, г. Пермь, Свердловский район, п. Новые Ляды, южнее Новые Ляды-Водозабор, 14

Территория, согласно схеме, расположена в прочих зонах ограничений: водоохранная зона, прибрежная защитная полоса.

ООО «Вихрь»:

1. Соблюдать правила охранных зон и обеспечить на земельном участке выполнение требований статьи 65 Водного кодекса Российской Федерации;

2. Соблюдать требования пункта 3.6 Правил благоустройства и содержания территории в городе Перми, утвержденных решением Пермской городской Думы от 18.12.2018 № 265.

**Приложение:** схема предполагаемых к использованию земель или части земельного участка на 1 л. в 1 экз.

Начальник отдела  
предоставления земельных участков  
по работе с юридическими лицами



Н.М. Санникова

# **Схема предполагаемых к использованию земель или части земельного участка**

Объект: Элементы благоустройства территории, в том числе малые архитектурные формы, за исключением некапитальных нестационарных строений и сооружений, рекламных конструкций, применяемых как составные части благоустройства территории

Местоположение: Пермский край, г. Пермь, Свердловский район, южнее Новые Ляды-Водозабор, 14

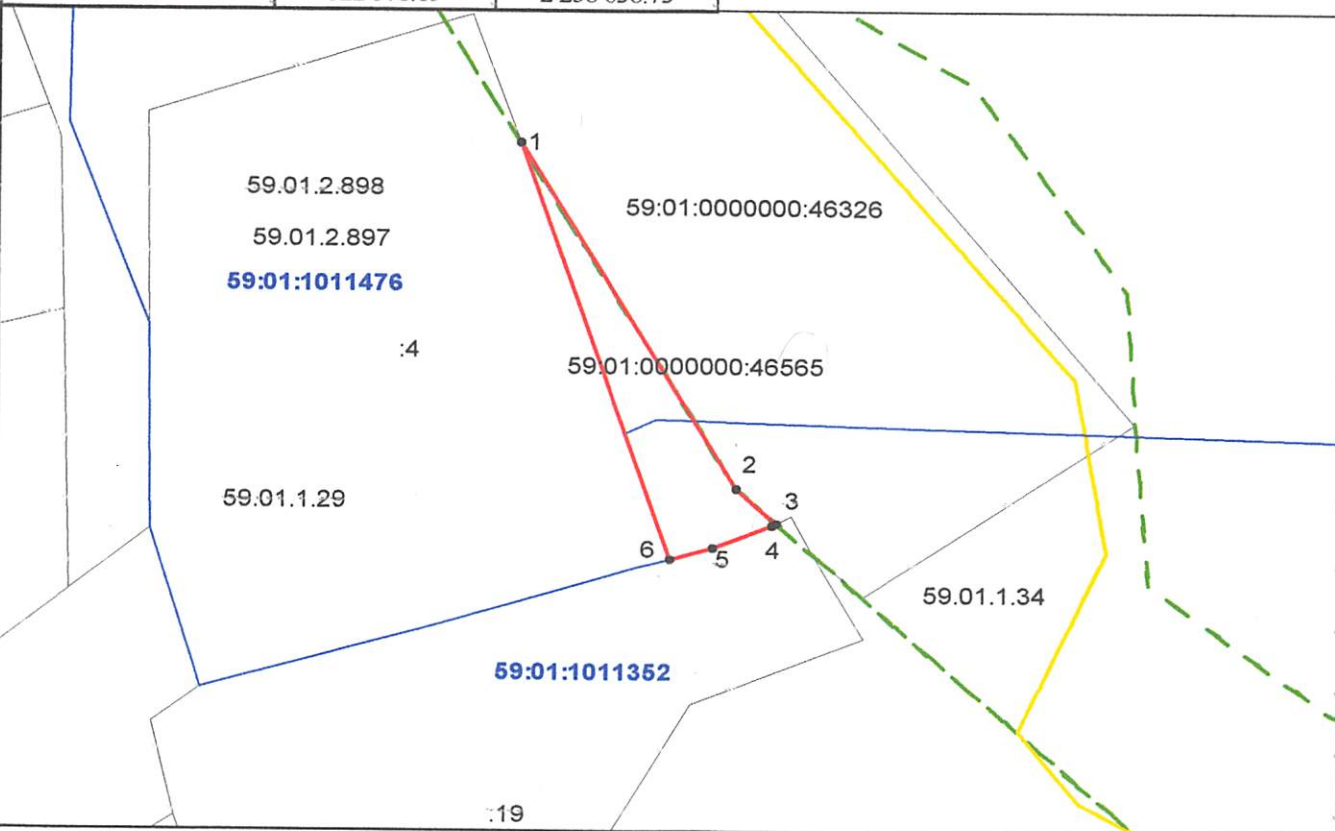
Площадь земель или части земельного участка, кв. м **94**

Категория земель: земли населенных пунктов

Вид разрешенного использования (при наличии): -

Система Координат МСК-59

№ точки границы	Координаты, м	
	X	Y
<b>1</b>	<b>2</b>	<b>3</b>
1	522 578.19	2 256 036.73
2	522 554.33	2 256 050.30
3	522 551.90	2 256 052.85
4	522 551.72	2 256 052.53
5	522 550.19	2 256 048.79
6	522 549.41	2 256 046.21
1	522 578.19	2 256 036.73



Масштаб 1:500

Описание границ смежных землепользователей:

от 1 точки до 3 точки - граница земельного участка с кадастровым номером 59:01:0000000:46326

от 3 точки до 6 точки - граница земельного участка с кадастровым номером 59:01:1011352:19

от 6 точки до 1 точки - граница земельного участка с кадастровым номером 59:01:1011352:19

## **Условные обозначения:**

— Граница зон с особым использованием территории

— Граница образуемого земельного участка

— Граница квартала

--- Граница территориальной зоны

— Граница земельного участка, учтенного в ГКН

Кадастровый номер квартала

Кадастровый номер земельного участка

Заявитель:

*А. Корнеев*

(подпись, расшифровка подписи)

Верно